

PRAXEN OFFICE UND THERAPIE ASSISTENT

Software für Heilberufe nach §302 SGB V

Handbuch für



Innovative Praxisverwaltungssoftware für Heilberufe

Teil 1: Installation und Administration

Herausgegeben und erstellt vom



NOVENTI HealthCare GmbH
Geschäftsbereich Schweriner Rechenzentrum für Heilberufe
Wismarsche Str. 304
19055 Schwerin

Vorwort



Vorwort

prothea steht für „**Praxen Office und Therapie Assistent**“ und ist eine Praxisverwaltungssoftware für Leistungserbringer nach SGB V §302. Mithilfe von prothea soll die Arbeit der Therapeuten und deren Angestellten unterstützt werden.

prothea bietet Ihnen:

Patientenverwaltung

Ärzteverwaltung

Automatische Tarifberechnung und Zuzahlungsberechnung

Plausibilitätsprüfungen zum Heilmittelkatalog

Dokumentenverwaltung

Hinterlegen von in prothea erstellten, sowie gescannten Dokumenten oder Kameraaufnahmen in Patientenakten

Bedrucken von Verordnungen (optionaler Rückseitendruck)

Kassenbuch für Barkasse

Mahnungen

Terminplaner

Das können Sie mit prothea drucken:

- Therapieberichte und Arztbriefe
- Rechnungen (Zuzahlungsrechnungen, Privatrechnungen)
- Kostenvoranschläge
- Verlaufsdokumentation
- Quittungen, Zahlungsbelege
- Besuchsbescheinigungen, Fahrtenbescheinigungen
- Serienbriefe, allgemeine Briefe, eigene Dokumentvorlagen
- Statistiken
- Verordnungslisten
- Verordnungsdruck

Inhalt



letzte Aktualisierung zur Version 9.62

Inhalt

1	VORAUSSETZUNGEN FÜR PROTHERA.....	3
2	INSTALLATION VON PROTHERA	4
3	DIE ADMINISTRATOR-KONSOLE	7
3.1	Tarife.....	7
3.2	Rechte	11
3.3	Update.....	12
3.4	Backup	13
4	LIZENZIERUNG	14
5	FEHLERMELDUNG „PROTHERA FEEDBACK AGENT“	15

1 Voraussetzungen für prothea

Wir unterscheiden zwischen Einplatzversion (ein PC hat Zugriff auf die Datenbank) und Mehrplatzinstallation (Netzwerkversion: mehrere PC's haben parallel Zugriff auf die Datenbank, ein PC übernimmt dabei die Serverfunktion).

Mindestanforderungen

- Microsoft Windows 7 oder höher (mit aktuellem Update-Stand)
- Intel Core i3 oder vergleichbar
- 4 GB Arbeitsspeicher
- 5 GB freier Festplattenspeicher
- Bildschirmauflösung ab 1366x768 Pixel

Empfehlung

- CPU Intel Core i5 oder höher
- 8 GB RAM
- SSD Platte
- Mit Terminplanung: Bildschirmgröße ab 21 Zoll

Weiterhin

- Internetzugriff für Preislisten- und Programm-Updates sowie Fernwartung
- Drucker: Es sollte grundsätzlich ein Laserdrucker mit Papierkassette und Einzelblatteinzug sein (zum Bedrucken der Verordnungen). A6-Druck wird für diverse Ausdrücke ebenfalls benötigt. Bezüglich Handling und Prozessstabilität gibt es die besten Erfahrungen mit Druckern vom Hersteller Brother MFC-Baureihe.
- Versicherten-Kartenlesegerät (unsere Empfehlung: Cherry ST-2052 MKT)
- PDF Reader (z.B. Adobe Reader)
- Zusätzlicher Datenträger (USB-Stick / Festplatte) zur Datensicherung

- EDV-Betreuung durch einen regionalen Anbieter, insbesondere beim Einsatz von Netzwerken.

Wenn Ihre Hard- und Software diese Anforderungen erfüllt, sind Sie für die Verwaltung Ihrer Praxis mit prothea gerüstet.

2 Installation von prothea

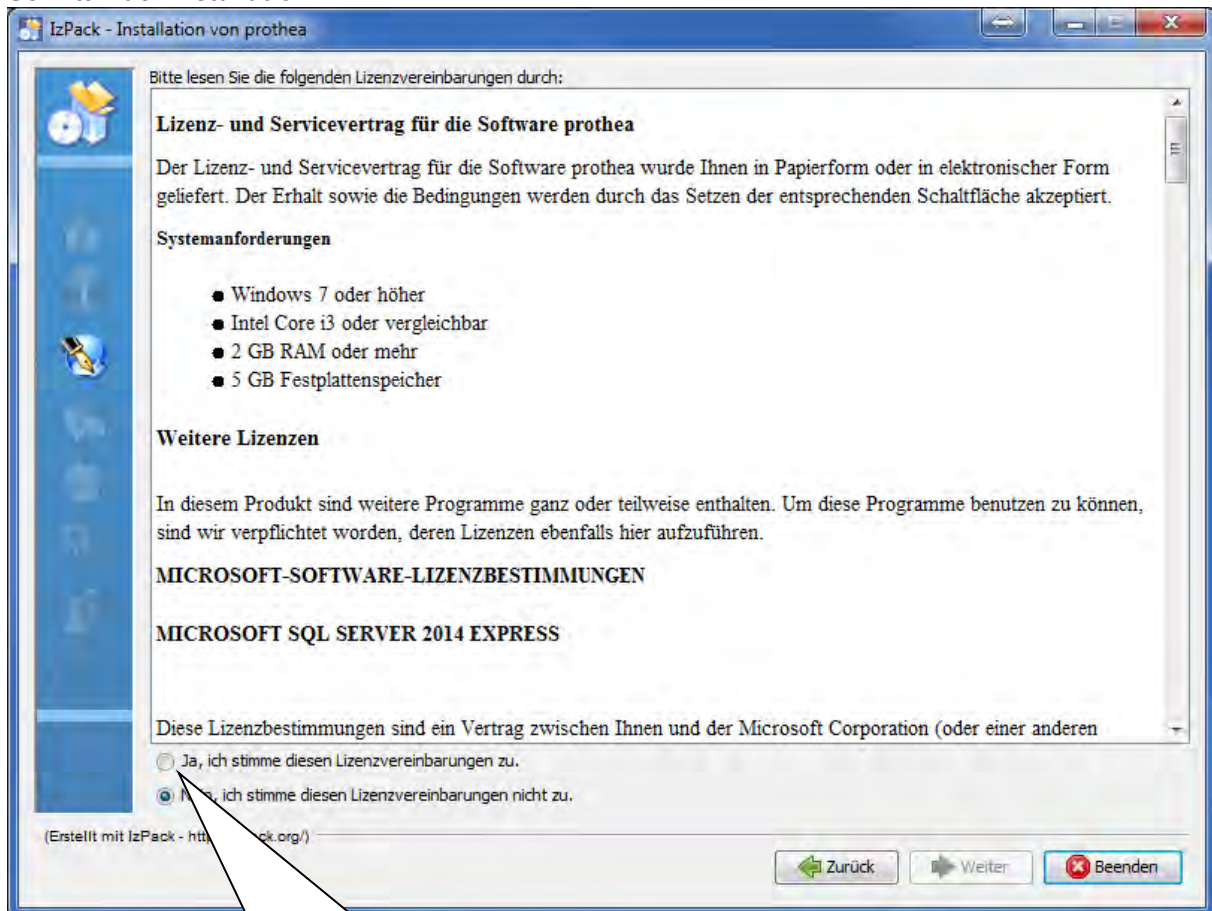
Bedingungen:

- Anmeldung als Administrator bei Windows
- Das Windows-Betriebssystem muss auf dem aktuellen Update-Stand sein. Der PC muss nach evtl. ausgeführten Updates neu gestartet werden, bevor prothea installiert wird.

Die Installation startet automatisch mit dem Einlegen der prothea - CD.

Falls die Autoplay-Option bei Ihrem CD Laufwerk ausgeschaltet ist, starten Sie die Installation der prothea-Software mit einem Doppelklick auf die `install_prothea_light_xxxx.exe` (xxxx steht für die Versionsnummer).

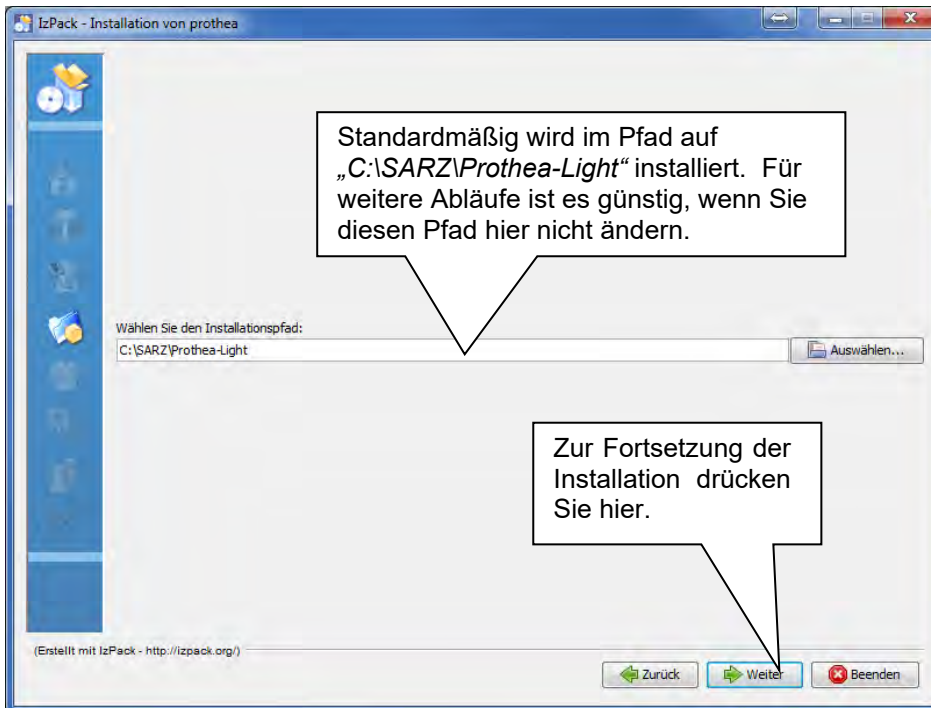
Schritt 2 der Installation



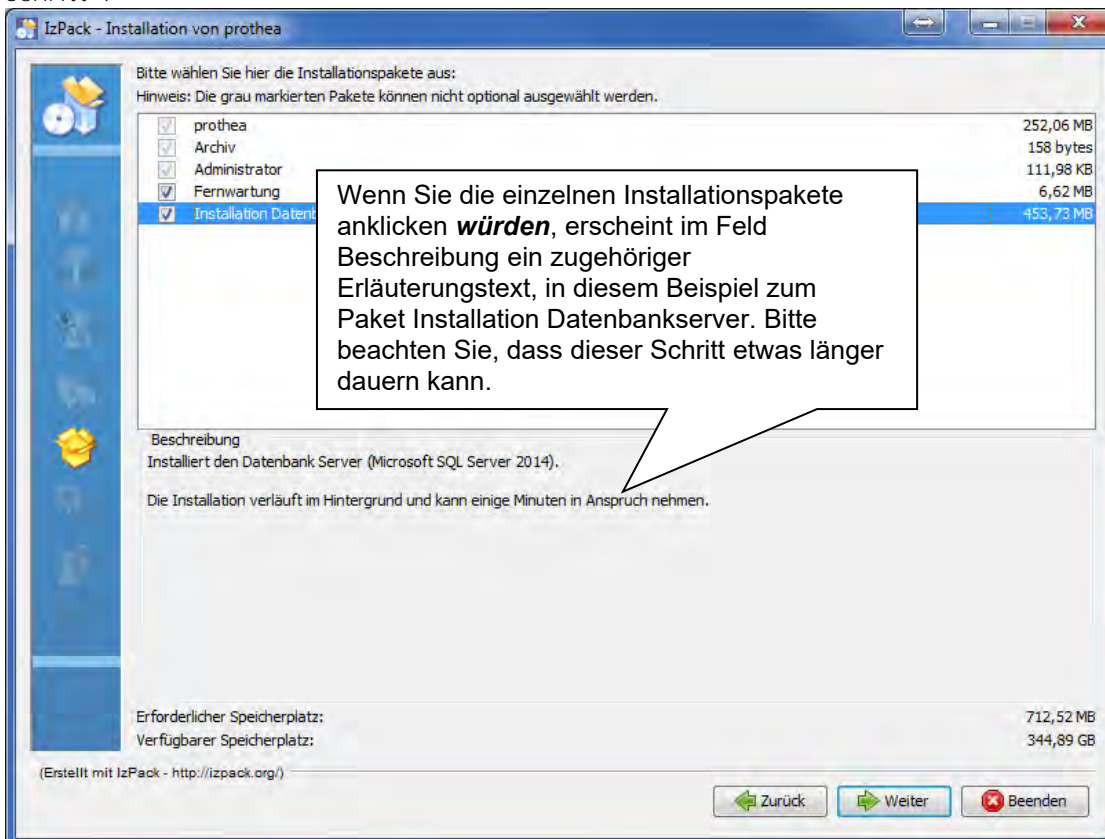
Auch für die Demo-Version prothea wählen Sie diese Option aus und drücken Sie anschließend den „Weiter“-Button.

Installation von prothea

Schritt 3



Schritt 4



Im Schritt 7 werden die Verknüpfungen auf dem Bildschirm eingerichtet.

Installation von prothea



prothea wird ausgeliefert mit
Benutzername **gast**
und
Passwort **tester**

Hinweis:

Nach der Installation erfassen sie in prothea Ihre Stammdaten (Kapitel 2.3 Handbuch Teil 2).

Danach schließen Sie prothea wieder und öffnen den prothea-Administrator, um hier die auf der CD mitgelieferten Tarife einzuspielen (Kapitel 4.1 Handbuch Teil 1).

Wenn Sie wie empfohlen mit Kartenlesegerät arbeiten, nehmen Sie in prothea die Konfiguration des Kartenlesegerätes vor (Kapitel 2.6 Handbuch Teil 2).

Wenn eine Importdatei für Ärzte bzw. Patienten vorliegt, kann diese in prothea /Datei /Datenimport eingelesen werden.

Die Administrator-Konsole



3 Die Administrator-Konsole

Voreinstellungen nach Installation:

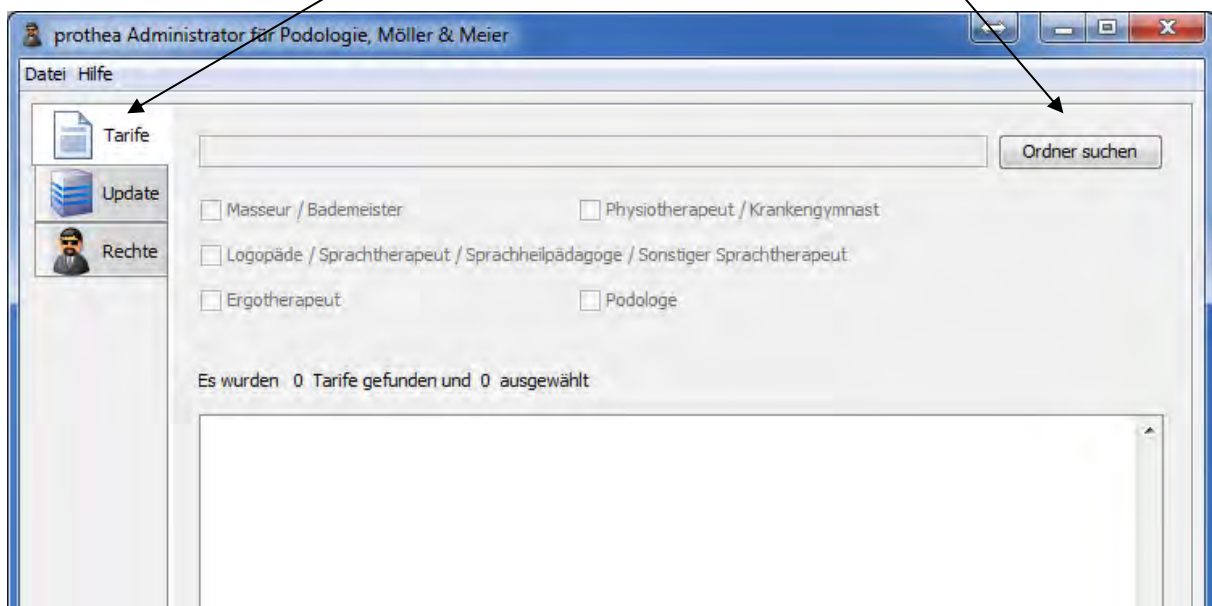
Benutzername „**gast**“
Passwort „**tester**“

Das Einrichten von Benutzer und Passwort ist im Handbuch Teil 2 Kapitel 2.4.2 beschrieben.

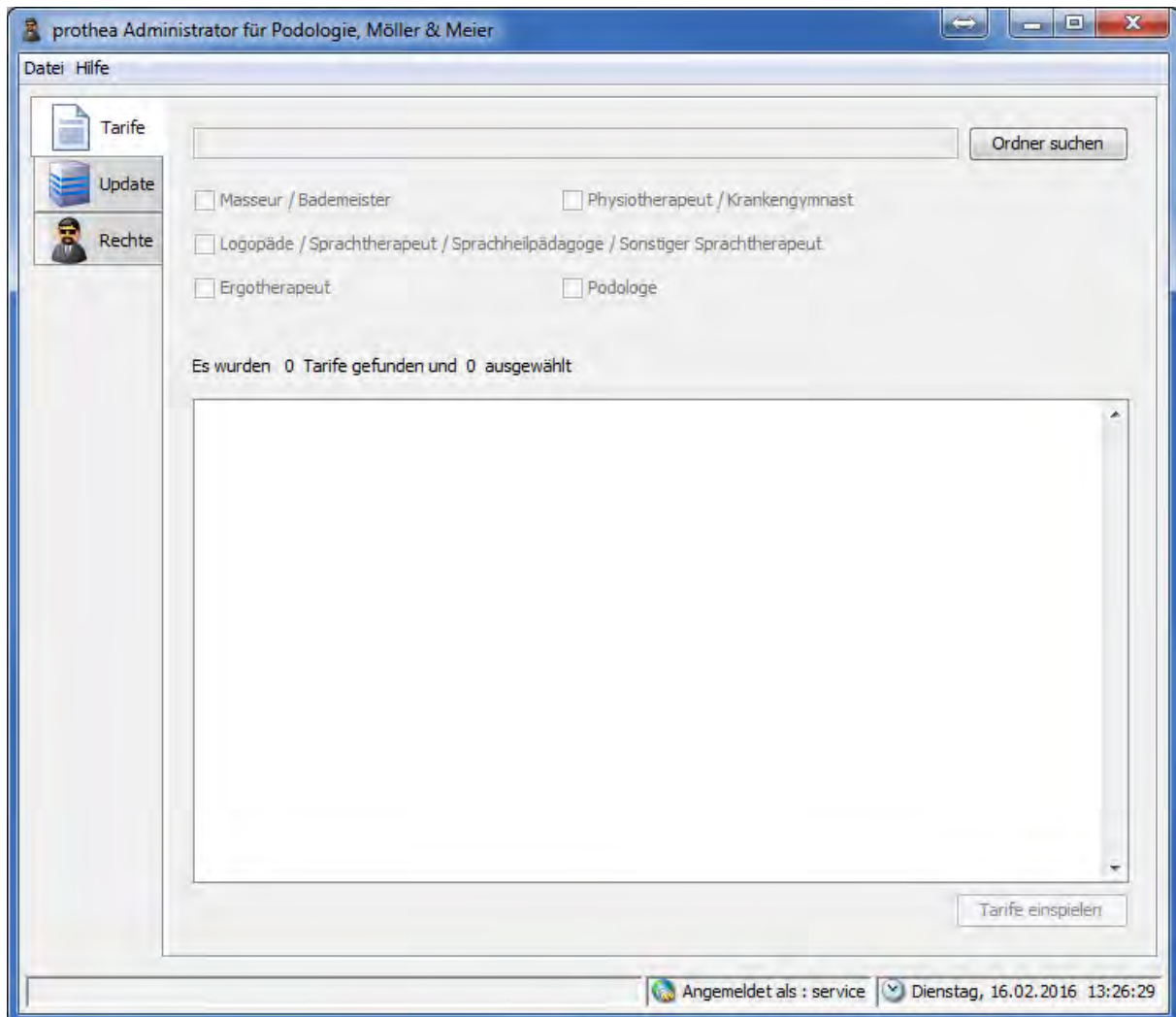
3.1 Tarife

Tarife werden bei Vorhandensein einer gültigen prothea-Lizenz automatisch beim Programmstart geladen. Anwender mit Demo-Lizenz müssen die Tarife allerdings von der Installations-CD nach untenstehender Anleitung importieren bzw. unseren Support anrufen.

Zum Importieren der Tarife wählen Sie den Karteireiter „**Tarife**“ (ist nach Programmstart die angezeigte Maske) und drücken Sie den Button „**Ordner suchen**“.

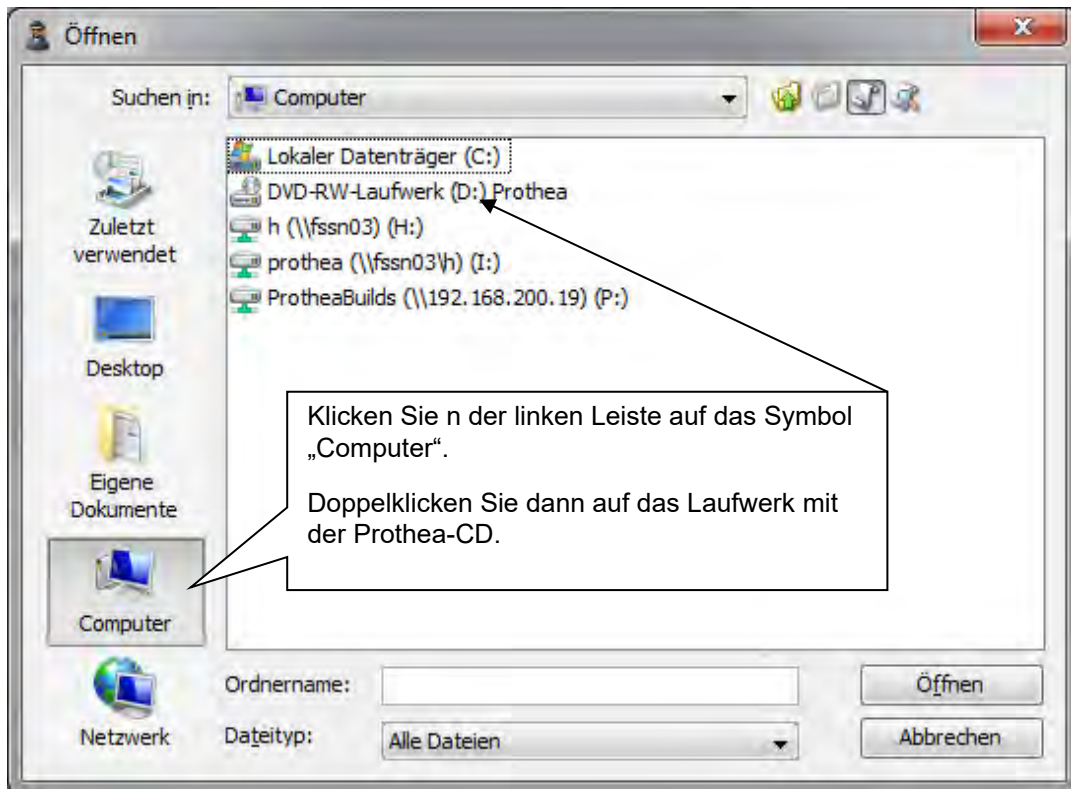


Die Administrator-Konsole

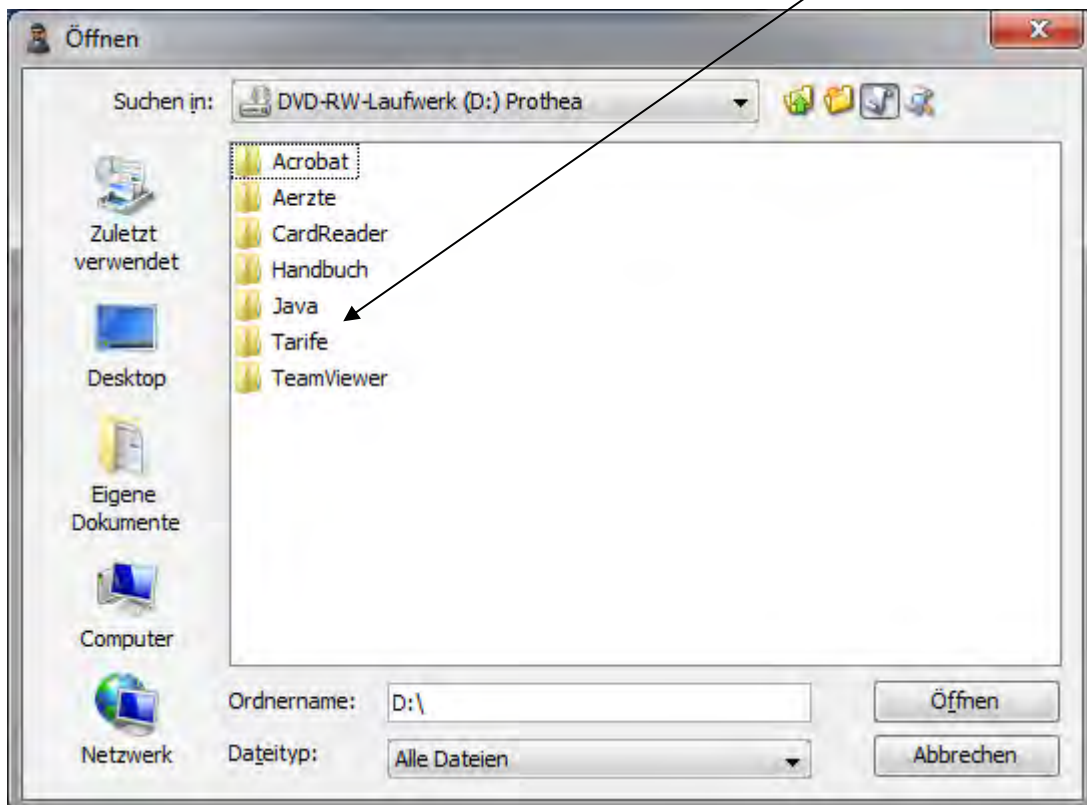


In dem folgenden Auswahlfenster wählen Sie das Laufwerk aus, unter dem die Tarife zu finden sind. Klicken Sie dazu in der linken Leiste auf das Symbol „Computer“.
Im Allgemeinen werden die Tarife auf der Installations-CD mitgeliefert, so dass Sie das CD-Laufwerk anwählen.

Die Administrator-Konsole



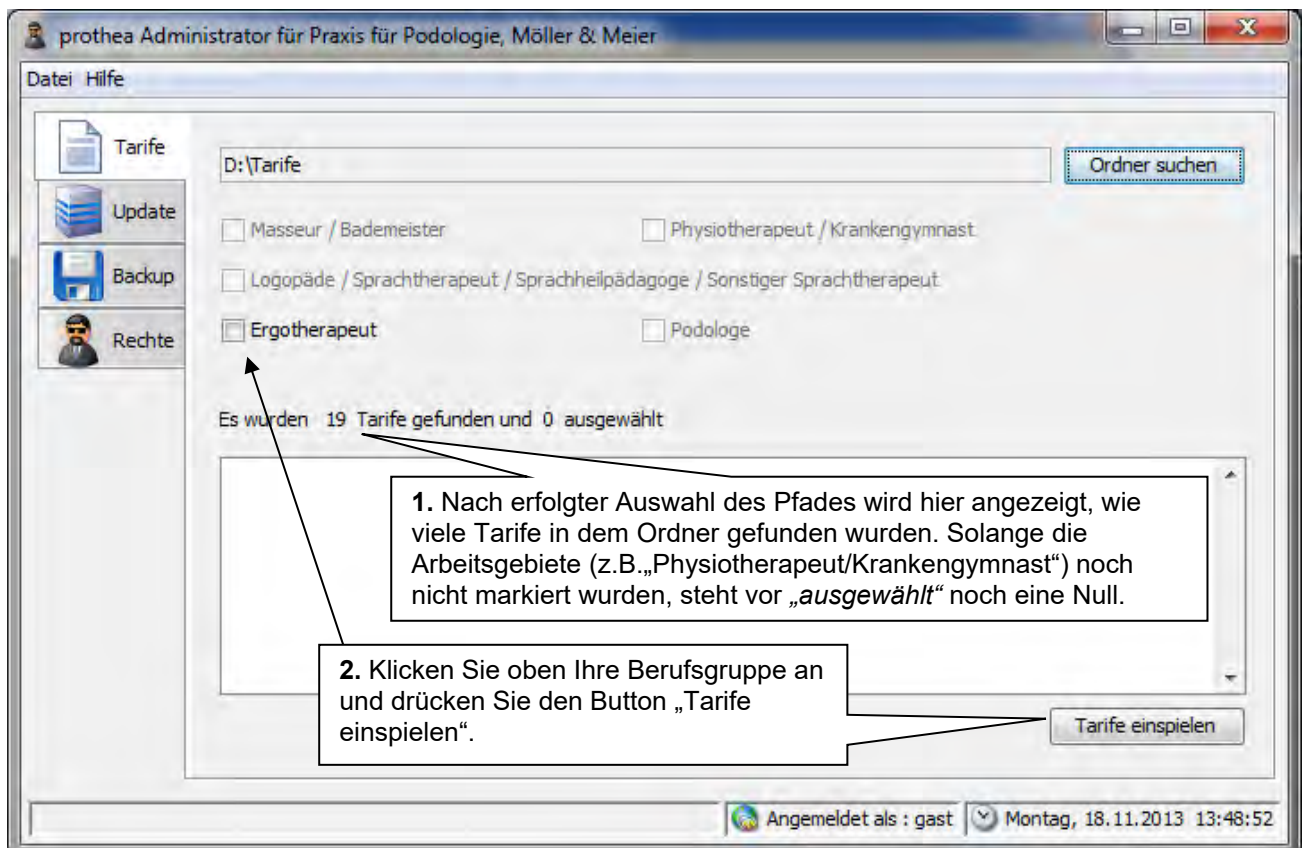
Im folgenden Fenster doppelklicken Sie auf das Verzeichnis „Tarife“.



Die Administrator-Konsole



nach Auswahl des Tarifverzeichnisses erscheint folgende Maske:

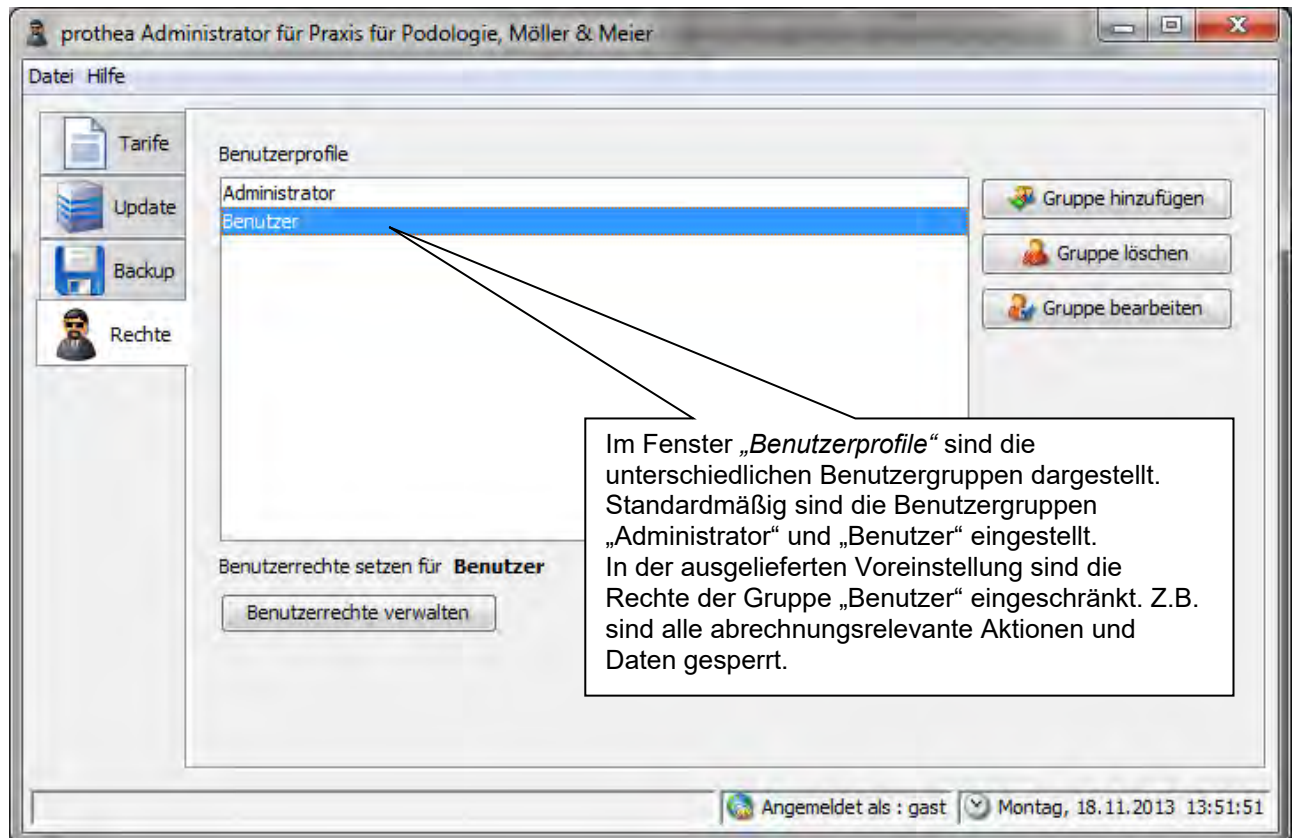


Die Administrator-Konsole

3.2 Rechte

→ Administrator → Reiter „Rechte“

In dieser Reitermaske können benutzerspezifische Einstellungen vorgenommen werden.



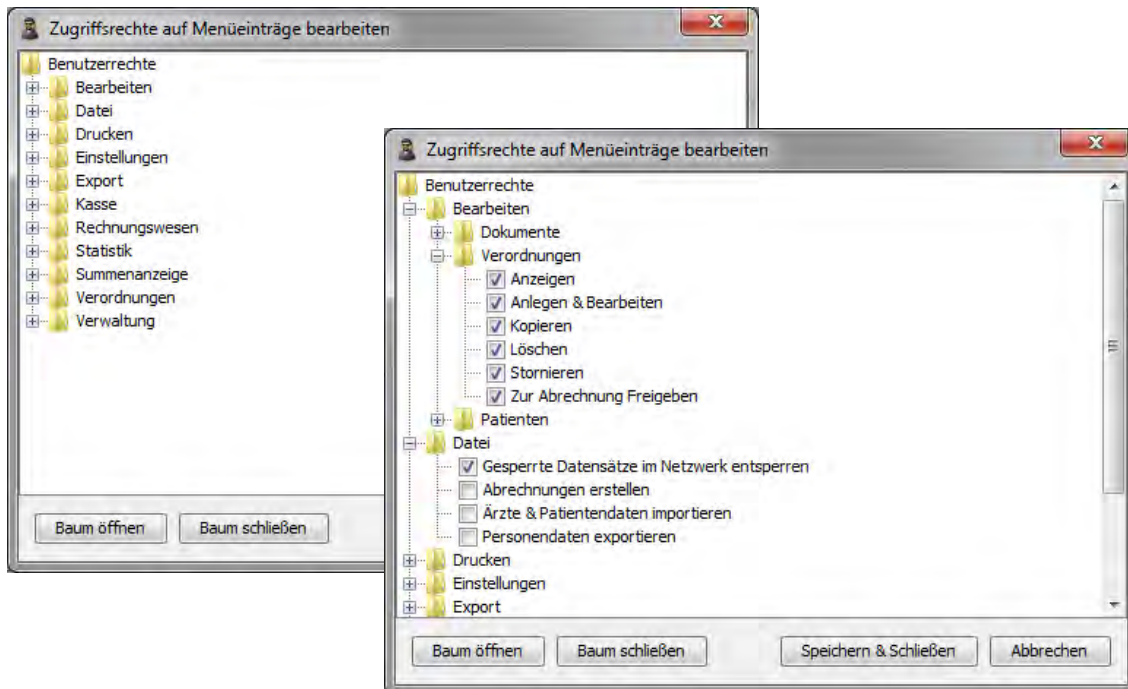
Im Allgemeinen sind die Standardbenutzergruppen „Administrator“ und „Benutzer“ ausreichend.

Das Profil Administrator hat generell volle Rechte in prothea.

Bei den Benutzern gibt es Standardeinschränkungen in der Auslieferung, die jedoch modifiziert werden können.

Um z.B. die Rechte für die Benutzergruppe zu ändern, markieren Sie wie in der Abbildung die Zeile „Benutzer“ und wählen Sie den Button „Benutzerrechte verwalten“. Es öffnet sich folgende Maske:

Die Administrator-Konsole



Sollten Sie dennoch eine weitere Gruppe mit separaten Rechten einrichten wollen, klicken Sie in der Reitermaske „Rechte“ den Button „Gruppe hinzufügen“ erstellt. Diese neue Gruppe hat bis dahin keine Rechte. Sie wählen die Gruppe aus, indem Sie diese einmal anklicken. Sie können dann die Rechte für diese Gruppe individuell über die unten im Fenster zu findenden Buttons vergeben.

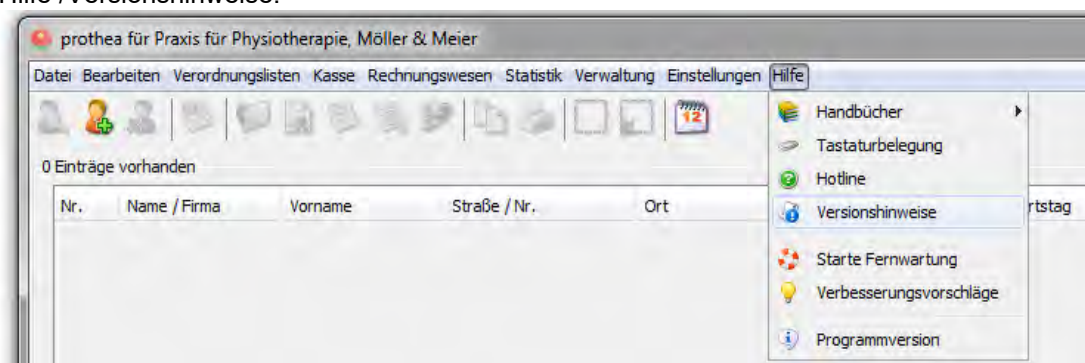
3.3 Update

→ Administrator → Reiter „Update“ → Button „Update übers Internet suchen“:

Es wird eine Verbindung zum Update-Server hergestellt und geprüft, ob ein prothea-Update vorliegt. Falls dies der Fall ist, wird dieses geladen. Danach schließen Sie den prothea-Administrator.

Nun starten Sie „prothea Update einarbeiten“ über das Symbol auf Ihrem Bildschirm. Nach dem Einarbeiten des Updates öffnet sich die prothea-Anmeldemaske. Diese schließen Sie jedoch (ansonsten kommt auch nach der Anmeldung ein entsprechender Hinweis) und melden sich wie gewohnt über den prothea-Start an.

Nach dem Update informieren Sie sich in prothea zu den Änderungen und Korrekturen unter /Hilfe /Versionshinweise:



3.4 Backup

Achtung: Bei Totalverlust/-schaden der Festplatte ist eine vorhandene Sicherung auf einem externen Datenträger zur Wiederherstellung erforderlich! Wenn es dazu Klärungsbedarf gibt, kontaktieren Sie uns bitte.

Es erfolgt eine automatisierte stündliche Sicherung der Datenbank.
Der Speicherort ist bei Standardinstallationspfad C:/SARZ/Prothea-Light/backup.
Damit jedoch auch Ihre in prothea angelegten Dokumente (Archivordner) gesichert werden, führen Sie bitte einmal täglich das prothea DatenBackup aus (im Allg. über die Verknüpfung auf dem Bildschirm)

Empfehlung: Diese Datensicherungen speichern die Backup-Dateien auf Ihrem Rechner. Bei PC-Verlust oder Festplattenschaden ist diese Sicherungsdatei nicht mehr verfügbar! Kopieren Sie bitte aus diesem Grund regelmäßig mindestens Ihre Backupdateien (oder das gesamte SARZ-Verzeichnis) auf einen externen Datenträger, den Sie getrennt von Ihrem PC aufbewahren.

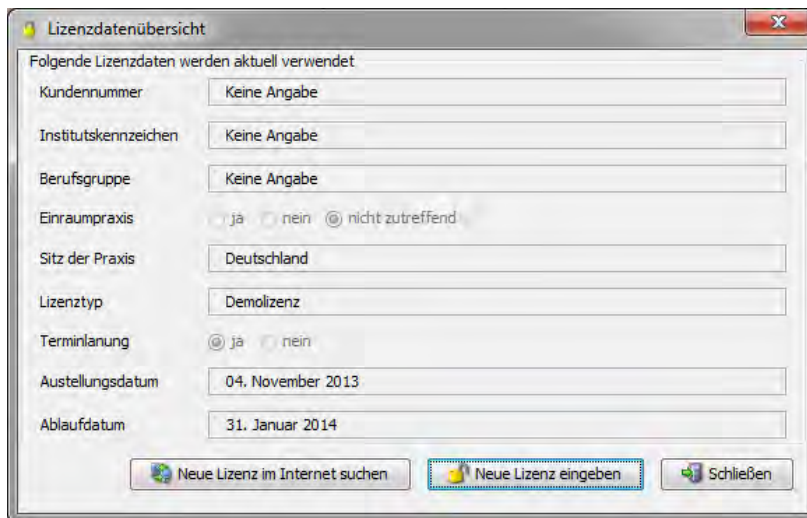
Wenn Sie mit dieser Problematik nicht alleingelassen werden möchten, sprechen Sie uns bitte zu diesem Thema an.

Achtung: Im schlimmsten Fall kann bei Bedarf die letzte Sicherung nicht für die Wiederherstellung verwendet werden (z.B. Computerviren als Ursache). Dann ist es wichtig, nicht nur einen letzten Sicherungsstand zu haben. Heben Sie deshalb mehrere Sicherungsgenerationen auf!

4 Lizenzierung

→ /Einstellungen /Lizensierung

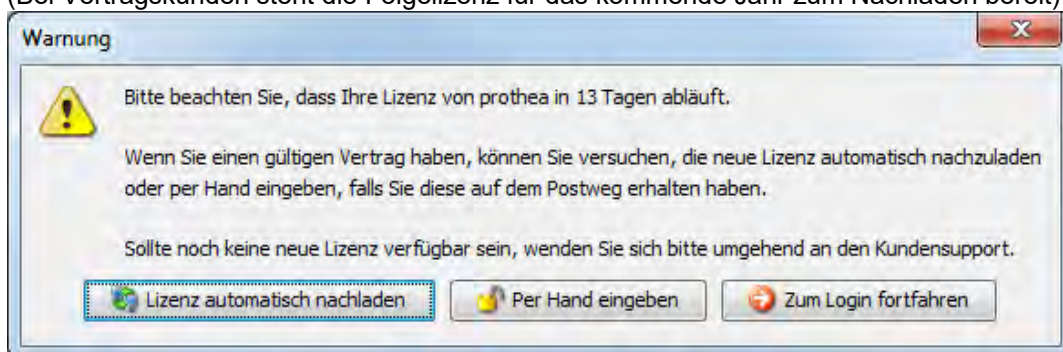
Haben Sie eine prothea-Demo-Version installiert, so unterscheidet sich diese von der Vollversion lediglich durch die begrenzte Laufzeit. Ab 30 Tage vor Ablauf der Demo-Lizenz werden Sie bei der Anmeldung auf die verbleibende Ablauffrist von prothea aufmerksam gemacht. Voraussetzung für die Erteilung der Lizenz für die Vollversion in ein unterschriebener Lizenz- und Servicevertrag für die Software prothea. Den Lizenzschlüssel erfassen Sie unter dem oben angegebenen Menüpunkt.



Wenn die Demolizenz durch einen personalisierten Lizenzschlüssel abgelöst wird, werden die Felder automatisch gefüllt.

Neueinsteiger erfassen die Lizenz über den Button „Neue Lizenz eingeben“.

Jedes Jahr im Dezember öffnet sich bei der prothea-Anmeldung untenstehendes Fenster. Da die Lizenz für jeweils ein Kalenderjahr vergeben wird, muss sie zum Jahreswechsel über den Button „Neue Lizenz im Internet suchen“ wieder geladen werden.
(Bei Vertragskunden steht die Folgelizenz für das kommende Jahr zum Nachladen bereit)



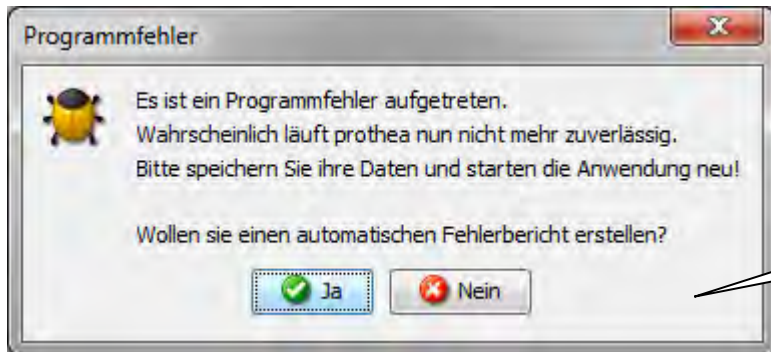
Die Lizenz hat keinerlei Auswirkung auf die Einstellungen für Benutzernamen und Passwort. Wenn Sie beides von „gast“ und „tester“ auf eigene Einstellungen ändern möchten, gehen Sie wie in Handbuch Teil 2, Kapitel 2.4.2 vor.

Fehlermeldung „prothea Feedback Agent“



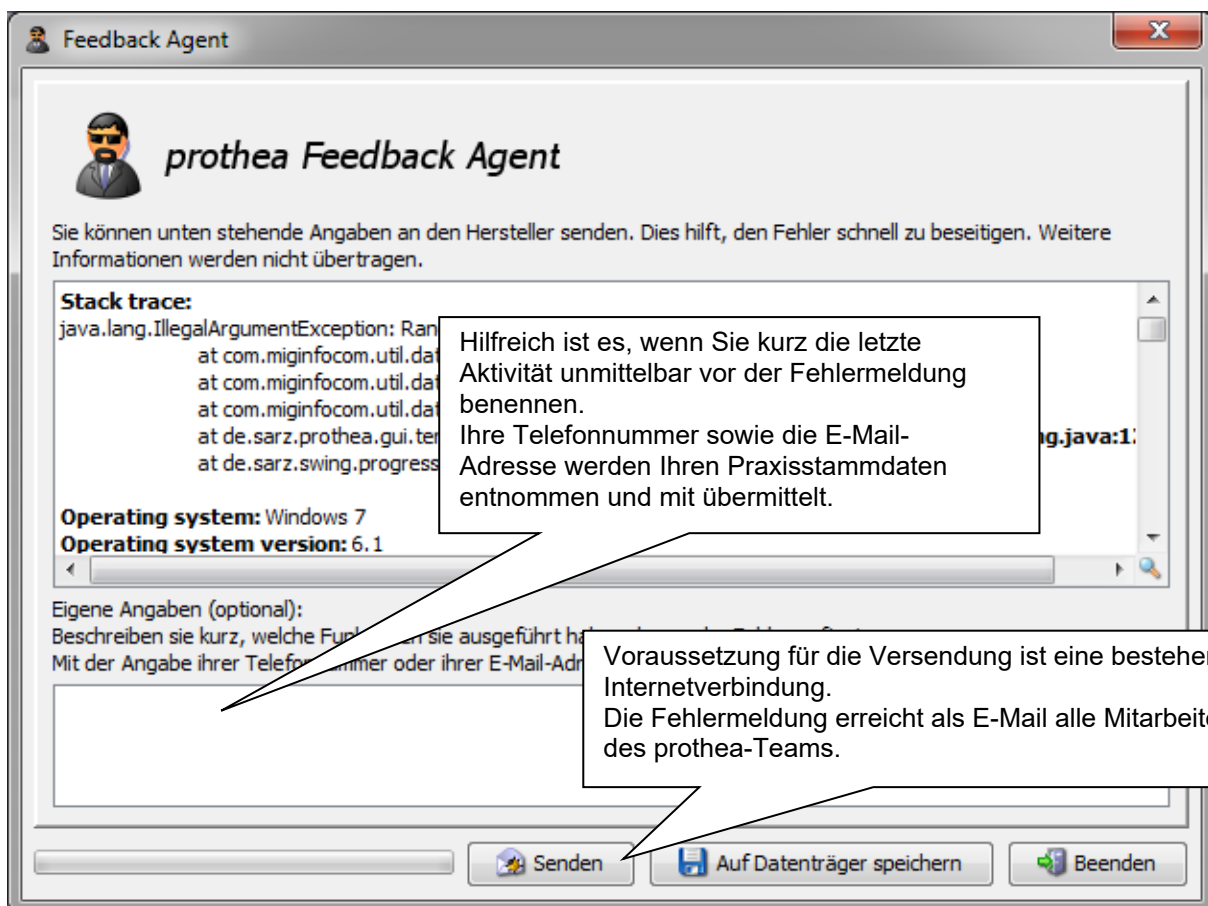
5 Fehlermeldung „prothea Feedback Agent“

Folgende Maske kann im Fall eines Programmfehlers aufgeblendet werden.



Wenn Sie den automatischen Fehlerbericht durch Betätigen des Buttons „Ja“ erstellen, unterstützen Sie die Programmierer der Software bei der Fehlerrecherche.

Folgende Maske wird geöffnet:



Hilfreich ist es, wenn Sie kurz die letzte Aktivität unmittelbar vor der Fehlermeldung benennen. Ihre Telefonnummer sowie die E-Mail-Adresse werden Ihren Praxisstammdaten entnommen und mit übermittelt.

Voraussetzung für die Versendung ist eine bestehende Internetverbindung. Die Fehlermeldung erreicht als E-Mail alle Mitarbeiter des prothea-Teams.

Wir hoffen, Ihnen mit diesem Handbuch eine ausreichende Unterstützung bei der Arbeit mit der Software prothea mit auf den Weg gegeben zu haben.

Bei Fragen und Problemen erreichen Sie uns unter der unten aufgeführten Telefonnummer bzw. unter der angegebenen E-Mail-Adresse.

Den Support erreichen Sie über

Telefon 0385 / 20221 - 640

Unsere ServiceLine für prothea:
Mo - Fr von 9.00 -14.30 Uhr oder nach Vereinbarung.

E-Mail support@prothea.de.